



Infos pratiques

- > **Stationnement**
Place du Mail (40 places + 1 place PMR)
Place de la mairie (50 places + 2 places PMR)
- > **Toilettes publiques**
Place de la mairie
- > **Aires de pique-nique**
Parc Maintenont
Place du Mail
- > **Hébergements**
+ d'infos sur le site de la commune
- > **Accès**
D766 et D138
A28 sortie Neuillé-Pont-Pierre
Train depuis Tours
Bus Rémi depuis Tours - Ligne M

- > **Commerces**
Boulangerie «**Le Fournil de Neuillé**», 1 Av. de la Libération - 02 47 39 09 04
Pharmacie, 9 Av. du Général de Gaulle - 02 47 24 32 33
Maison médicale, 7 Av. du Général de Gaulle
Bureau de Poste, 18 Av. du Général de Gaulle
Supermarché Super U - Centre commercial de l'Hippodrome
Restaurant «**Duo Resto**», Av. du Boulnay - ZA Polaxis - 02 47 39 57 40
Pizzerias Pizza Fratelli, 10 Rue du Commerce - 02 47 38 80 76 / **Padova Pizza**, Les Nongrenières - 09 75 18 06 26
Bars Soudée Lucie-Anne / Le Petit Capuccino / Le P'tit Novillacien / L'Australe centre-bourg

COORDONNÉES

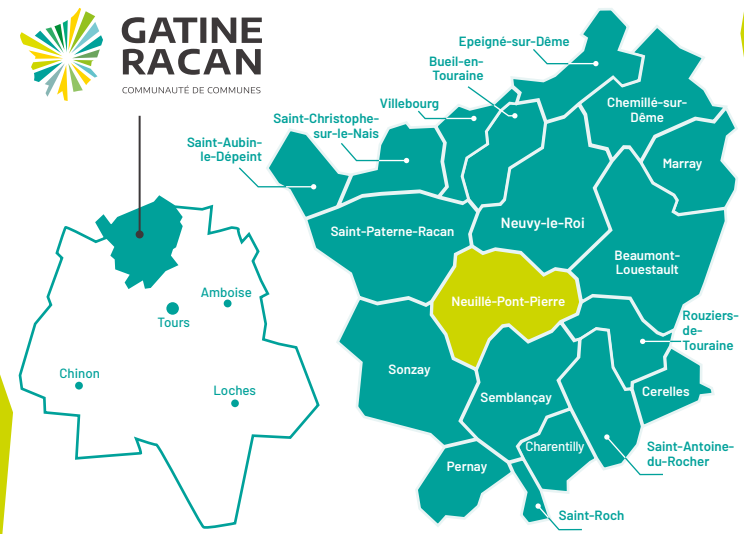
Mairie de Neuillé-Pont-Pierre
2 Place du 11 Novembre
37360 NEUILLE-PONT-PIERRE
Tél : 02 47 24 54 84
accueil@neuillepontpierre.fr

Communauté de Communes Gâtine-Racan
Service Tourisme
2 ZA Les Fossettes
37360 ST-ANTOINE-DU-ROCHER
Tél. : 02 47 29 40 24
tourisme2@gatine-racan.fr

FFRandonnée Indre-et-Loire
Maison des Sports de Touraine
Rue de l'Aviation
37210 PARCAY MESLAY
Tél. : 02 47 40 25 26
indre-et-loire@ffrandonnee.fr

Infos techniques

- > **GPS Départ**
Place du Mail
47.547325, 0.544300
- > **Dénivelé positif cumulé**
Circuit 1 : + 78 m
Circuit 2 : + 58 m
- > **Proportion bitume**
Circuit 1 : 39%
Circuit 2 : 30%



NEUILLE-PONT-PIERRE

Neuillé-Pont-Pierre est une commune en pleine évolution. Elle est traversée par 3 chemins majeurs : le chemin de Saint-Jacques-de-Compostelle en direction de Tours pour rejoindre la Via Turonensis, le Grand Chemin Montois et le chemin de Saint-Martin en provenance du Mans. La commune puise ses origines dans la période néolithique et a su au travers des siècles, s'inscrire dans l'histoire comme en témoignent certains lieux ou édifices présents sur son territoire.

Charte du randonneur

Aime et respecte la nature. Écoute-la, ne la souille pas, ne la détruis pas. Reste sur le sentier et sois discret. Ne piétine ni cultures, ni sous-bois. Ne fume pas en forêt, n'y allume aucun feu. N'effraie pas les animaux. Ne néglige pas les contacts humains. Respecte et connais ce monde rural qui t'accueille.

Cet équipement est financé par le Conseil départemental d'Indre-et-Loire dans le cadre du Plan Départemental des Itinéraires de Promenade et de Randonnée.



Signalez-nous tout problème grâce à votre dispositif suric@te sur le site sentinelle.sportsdenature.fr



Téléchargez l'appli **Ma Rando** pour suivre votre parcours en temps réel



gatine-racan.fr



Cette opération est cofinancée par l'Union Européenne. L'Europe investit dans les zones rurales.



Avec le soutien du Conseil départemental d'Indre-et-Loire.



SENTIER DÉCOUVERTE EN TOURAINE



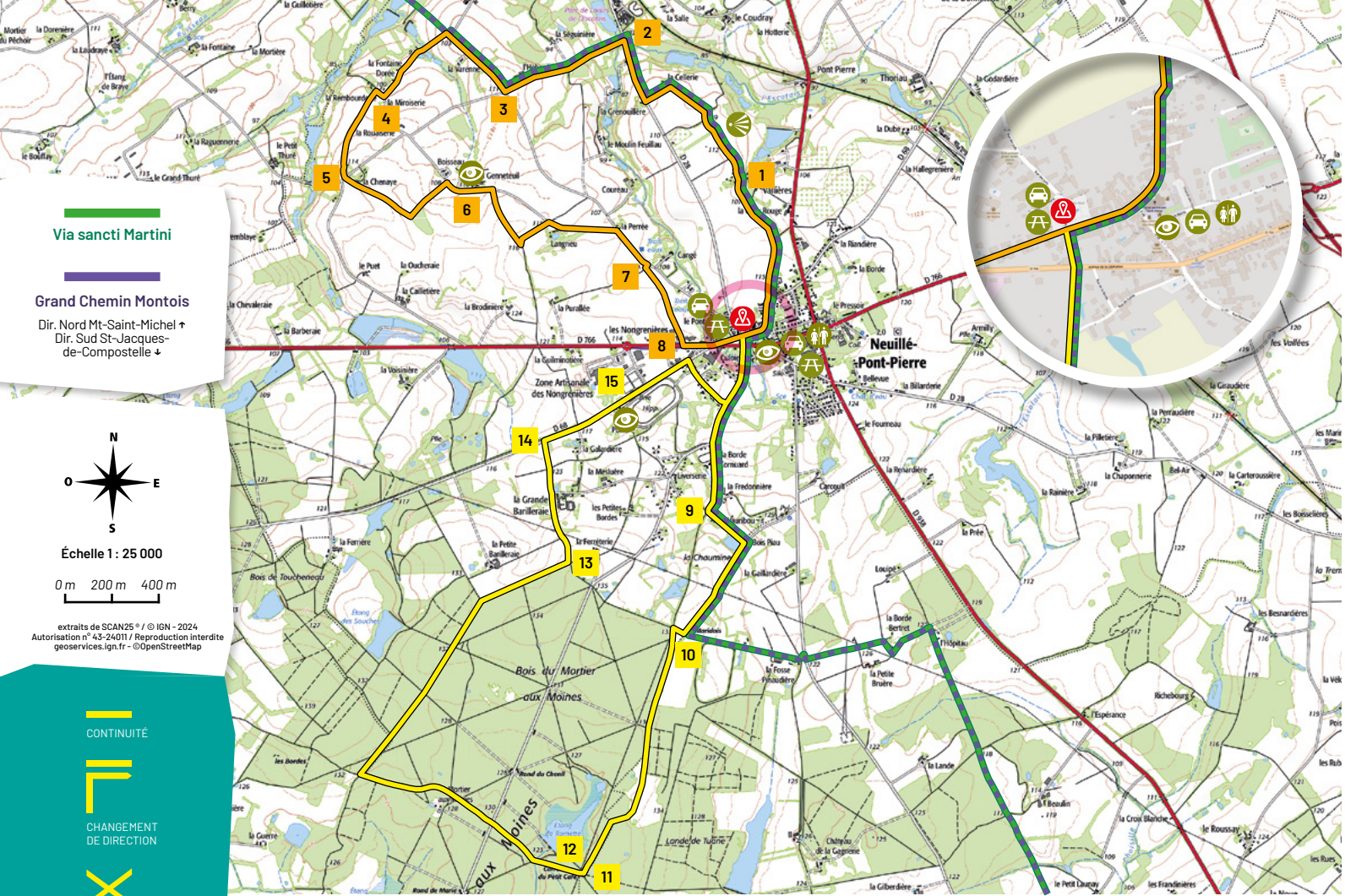
Entre Loire & Loir

RANDONNÉE PÉDESTRE
2 CIRCUITS NATURE

NEUILLE-PONT-PIERRE

- La Fontaine Dorée
9,4 km - 2h30 - niv.facile
- Le Mortier aux Moines
11,4 km - 3h00 - niv.moyen

Création : Idoe Point Comm - Impression : LESAGE RICHARDIEAU - Crédits photos : CC Gâtine-Racan / Neuillé-Pont-Pierre / Mathieu Gresteau / Maxime Guinaud - Ne pas jeter sur la voie publique



Circuit 1 - La Fontaine Dorée
 9,4 km - 2h30 - niv. facile - balisage jaune
 (Surligné en orange sur cette carte)



Au départ de la place du Mail, prenez la direction de l'église Saint-Pierre (XIII^{ème} - XV^{ème} siècles) et longez-la par la gauche.

- 1 Vous découvrez les paysages ondulés de la Gâtine Tourangelle.
- 2 Prenez à gauche avant le pont.
- 3 Prenez à droite au croisement puis le premier chemin sur votre gauche.
- 4 Au lieu-dit La Fontaine Dorée, prenez à droite puis à gauche.
- 5 Une fois sur la route, prenez à gauche puis à droite le premier chemin.
- 6 Vous passez devant la ferme de Genneteuil sur votre gauche et, quelques mètres plus loin, prenez le chemin sur votre droite.
- 7 Empruntez le chemin à droite puis, 30 m plus loin, prenez sur votre gauche un chemin qui surplombe les plaines céréalières.
- 8 Restez sur la D766 pendant 200 m puis tournez à droite pour rejoindre la place du Mail.

Circuit 2 - Le Mortier aux Moines
 11,4 km - 3h00 - niv. moyen - balisage jaune



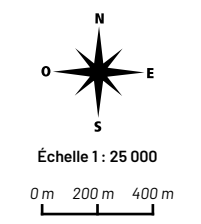
Au départ de la place du Mail, prenez la direction de la départementale 766 pour la traverser et emprunter, en face, la route du Mortier aux Moines.

- 9 Après La Fredonnière, prenez la petite route sur votre gauche.
- 10 Vous entrez dans le bois du Mortier aux Moines. En 1785, ces bois d'une superficie de 753 ha ainsi que l'étang de Romette appartenaient au prévôté d'Oë. Ronce Mutin, seigneur de Romette avait alors le droit de construire des canaux, de les exploiter pour pêcher et de charroyer le poisson.
- 11 Au carrefour du Petit Café prenez à gauche puis à droite.
- 12 Vous apercevez, sur votre droite, l'étang de Romette.
- 13 À la sortie du bois, tournez à gauche. Continuez votre chemin tout droit en passant devant le lieu-dit La Grande Barilleraie sur votre droite.
- 14 Tournez à droite sur la D68 et longez pendant 1 km.
- 15 Longez l'hippodrome de la commune avant de tourner sur votre droite chemin des Fossés Blanches.

Via sancti Martini

Grand Chemin Montois

Dir. Nord Mt-Saint-Michel ↑
 Dir. Sud St-Jacques-de-Compostelle ↓



extraits de SCAN25 © / © IGN - 2024
 Autorisation n° 43-24011 / Reproduction interdite
 geoservices.ign.fr - ©OpenStreetMap

- CONTINUITÉ
- CHANGEMENT DE DIRECTION
- MAUVAISE DIRECTION

- Départ
- Traversée de route
- Parking
- Pique-Nique
- Point de vue
- Point d'intérêt
- Toilettes publiques
- Centre-bourg (Loupe)



La ferme de Genneteuil
 Ancien fief du «Prévôté d'Oë» en la grange Saint-Martin. Le logis seigneurial datant du XV^{ème} siècle a subsisté en partie. La façade méridionale est flanquée d'une tour d'escalier. Site privé.



Église Saint-Pierre
 Inscrite à l'inventaire des Monuments Historiques depuis 1971, elle est dédiée à Saint-Pierre. Édifiée à l'époque romane, elle a été remaniée au cours des siècles. L'élément remarquable est son décor sculpté renaissance de la façade. Ouverte au public.



Hippodrome
 Des courses de trotteurs attelés ou montés se déroulent 3 fois par an. La société hippique fondée en 1894 gère les installations et organise les réunions.

